

LA CASA GRAN
Un edifici d'habitatges per a obrers als anys 20.



FITXA TÈCNICA

- Nom de l'edifici: La Casa Gran
- Adreça: C. Rosés, 11-17. Barcelona
- Promotor: Antoni Pidelaserra
- Arquitecte: Modest Feu i Estrada
- Any: 1927
- Catalogació: Nivell C - Bé d'interès urbanístic

CONTEXT

Durant la segona meitat del segle XIX, la vila de Sants, com tantes altres viles de l'entorn a Barcelona, experimenta un procés de transformació provocat per la progressiva introducció d'activitat industrial (grans vapors, línies ferroviàries i fàbriques i magatzems de diversa naturalesa) en un municipi que fins llavors havia viscut eminentment de l'economia agrícola.

Un dels industrials que contribueix a aquest canvi és Antoni Pidelaserra, prohom i propietari d'una fàbrica a l'entorn del municipi. De seguida constata el difícil encaix que suposa la necessitat de tenir els obrers a prop de la fàbrica amb un model de ciutat basat en cases unifamiliars.

L'any 1899, dos anys després de la integració del municipi a Barcelona, l'industrial demana els permisos per construir a la parcel·la adjacent a la seva fàbrica, un edifici que desenvolupi un nou concepte de "casa en bloc", és a dir, un gran edifici que tracti d'encabir el màxim d'habitatges, destinats a esdevenir les llars dels treballadors de la fàbrica. Aquest serà el primer gran edifici d'habitatges per a obrers del barri de Sants i degut a aquesta singularitat (un gran edifici enmig d'un entorn de petites cases unifamiliars) és conegut des d'aleshores com "el Barco" o "la Casa Gran".



Carrer Sant Crist, Sants (1925)

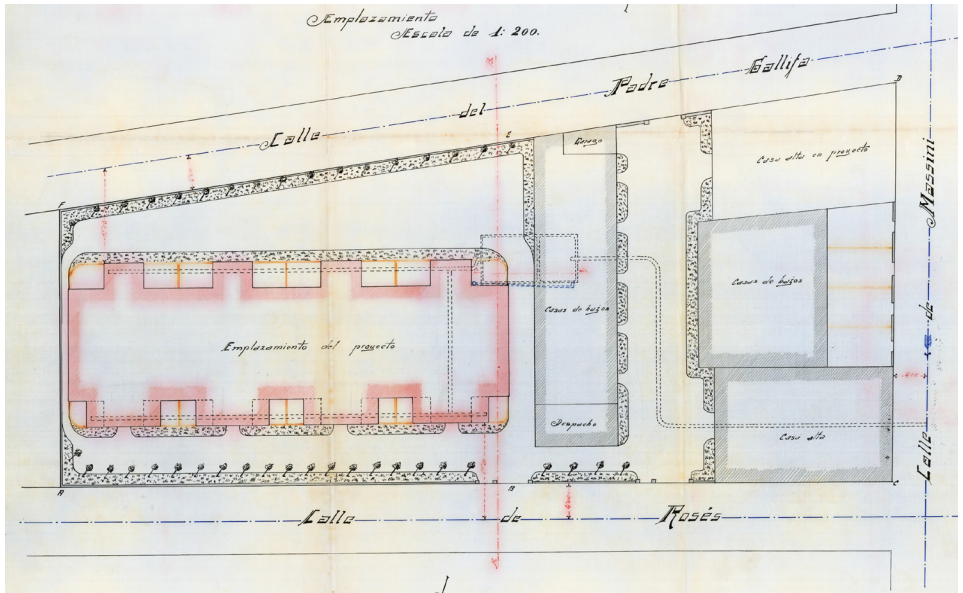
CONSTRUCCIÓ I TIPOLOGIA

El projecte inicial va molt més enllà de la Casa Gran i preveu la construcció de diversos edificis en una gran parcel·la que abarca gairebé tota l'illa.

El conjunt planteja la construcció de diferents tipologies edificatòries (blocs d'habitatges aïllats i cases unifamiliars) a més de les infraestructures col·lectives i l'enjardinament de tot l'interior d'illa.

El primer, al xamfrà entre els carrers Tenor Masini i Rosés, s'edifica l'any 1922. Els altres dos (la Casa Gran i el que es troba a la cantonada de Tenor Masini amb Melcior de Palau) es construeixen entre 1925 i 1927.

A diferència de la Casa Gran, els altres dos blocs tenen una dimensió més convencional (PB+5) i una factura clarament noucentista.



Plànol d'emplaçament del projecte (1925)

Una de les principals virtuts de la Casa Gran és la reserva d'espai que es fa a totes dues bandes, tot generant unes zones comunitàries de transició entre l'espai públic i el privat. Val la pena recalcar la visió de futur de l'arquitecte al fer aquesta proposta: en el moment de fer l'edifici, l'entorn era ple camps, els quals es van anar ocupant progressivament amb noves edificacions. És aleshores, amb un entorn urbà reblert, on aquests patis oberts entre carrer i edifici cobren tot el seu sentit.

La Casa Gran està formada per quatre blocs independents i adossats i té vuit plantes d'alçada (PB+7). Cada nucli d'escala dona servei a quatre habitatges per planta, inclosa la planta baixa, tot resultant un conjunt 128 apartaments.



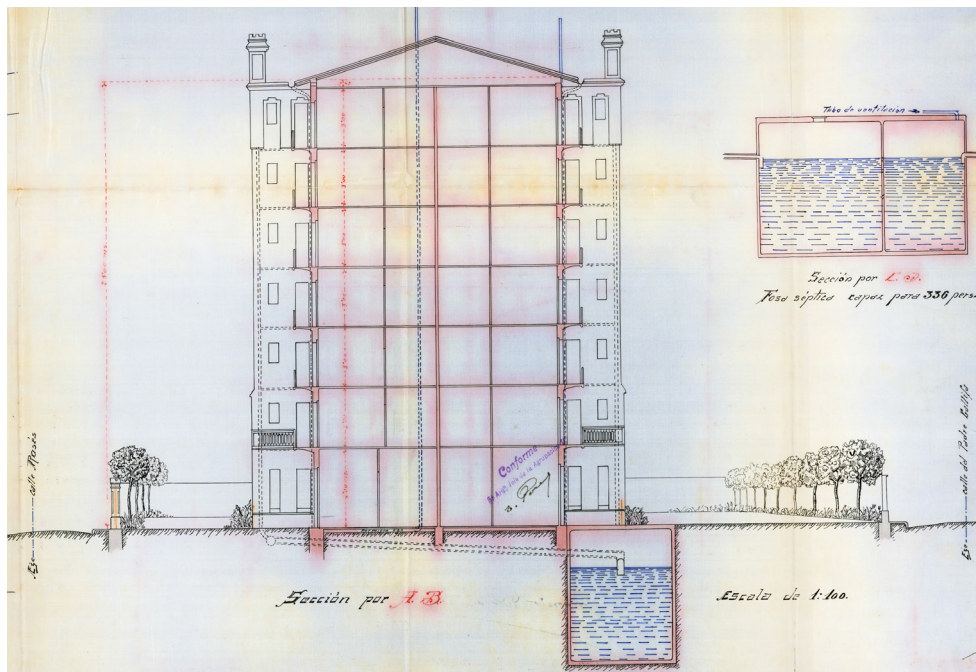
a: edifici Pidelaserra I (1922)

b1, b2, b3 i b4: 4 blocs adossats que conformen el projecte Pidelaserra II (La Casa Gran - 1925-1927)

c: edifici Pidelaserra III (1926)

Esquema d'agregació dels blocs

Degut a la manca d'infraestructures urbanes a la zona, es veu la necessitat de projectar un edifici el més autònom possible. Així doncs, se'l dota de dipòsits d'aigua i d'una fossa sèptica general pels quatre blocs.



Secció transversal de projecte (1925)

En destaquen el dibuix dels patis a banda i banda del bloc i la ubicació de la fossa sèptica

LÒGICA I ESTÈTICA

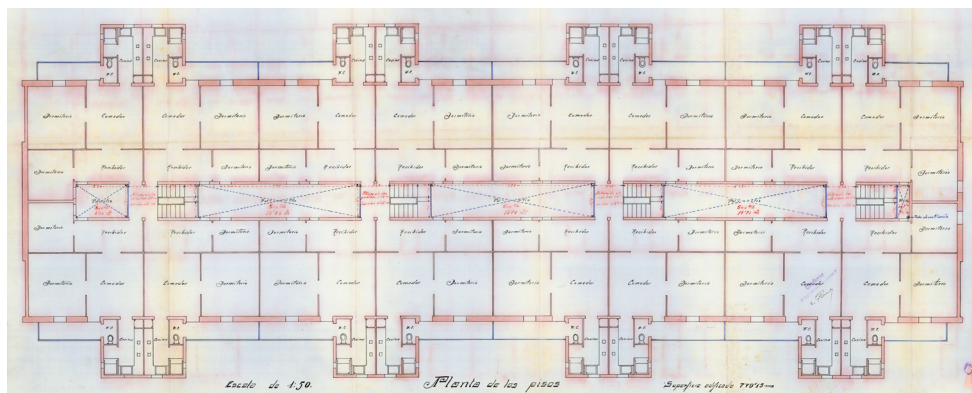
L'economia d'espais és una de les característiques destacables del projecte. La necessitat d'una producció seriada i d'encabir en un espai limitat el màxim d'apartaments possible, propicien dues grans singularitats:

Aprofitament de l'espai

La proposta planteja unes distribucions d'habitatges molt eficients (poca pèrdua de superfície en passadissos) i austers (al lavabo s'hi entra pel balcó i s'utilitza el safareig com a únic lloc per a la higiene personal).

Val a dir que s'aprecien diferències significatives entre els plànols presentats el 1925 per obtenir els permisos d'obra de l'ajuntament i els refets el 1930 amb una segona versió de l'edifici.

El projecte de 1925, mostra un edifici de set plantes d'alçada (PB+6), amb obertures als testers i celoberts generosos. Els habitatges es componen de rebedor-distribuidor, menjador, dues habitacions, cuina-safareig, lavabo i balcó, tot seguint una disposició de paraments totalment ortogonals.

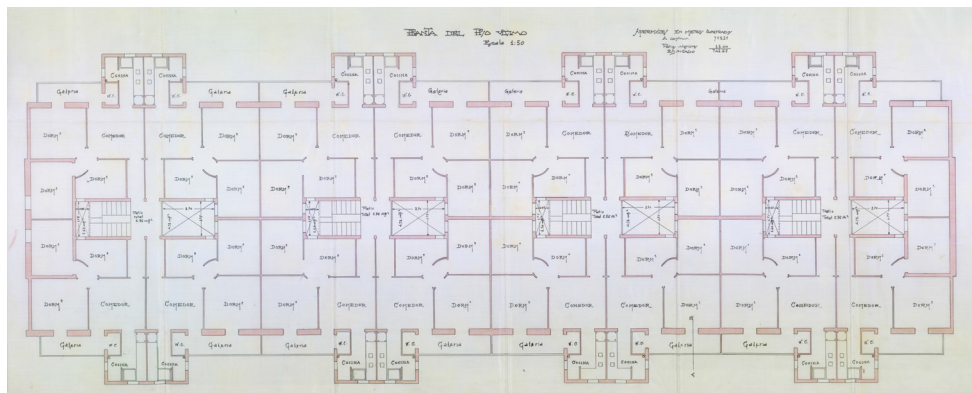


Planta (1925)

En canvi, la versió de 1930 mostra un edifici de vuit plantes (PB+7), amb els testers cecs i els celoberts sensiblement més petits.

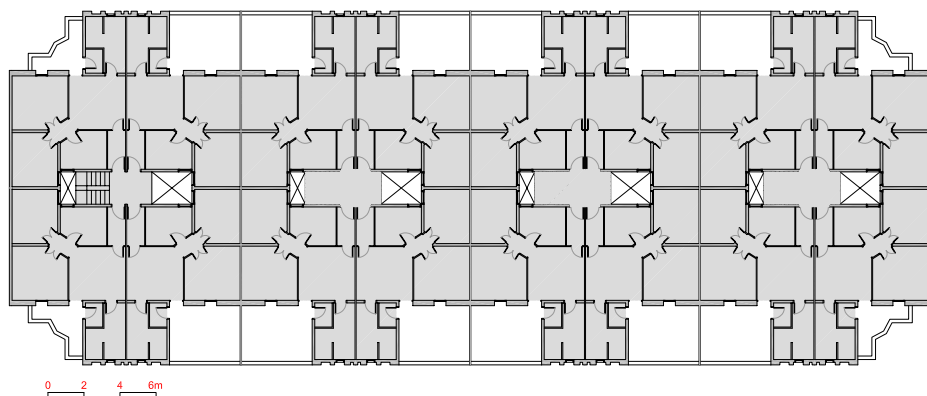
S'aprofita l'espai guanyat als celoberts per a encabir-hi una nova habitació, de manera que els habitatges passen a tenir tres habitacions.

A més, la distribució dels habitatges destaca per la presència d'un distribuïdor situat al centre, girat 45º i que dona entrada als quatre espais per la cantonada, trencant l'ortogonalitat de la resta de paraments.



Planta (1930)

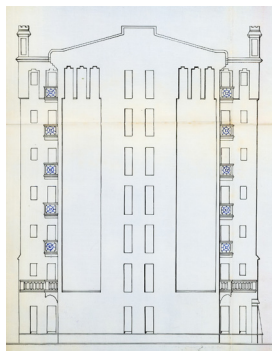
Malgrat les dues versions del projecte, l'edifici finalment construït presenta lleugeres diferències amb la versió de 1930: els balcons arriben fins al pla de façana de les cuines i les cantonades queden rematades amb balcons en forma de "L".



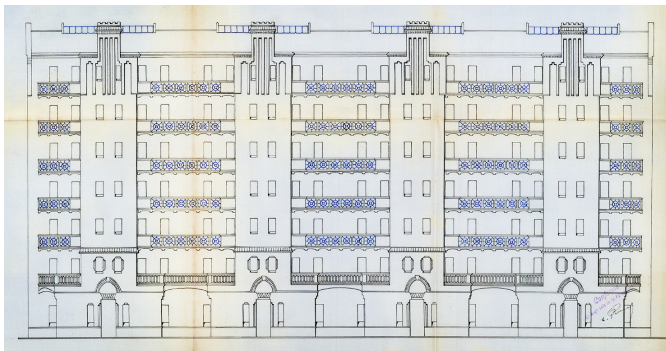
Hipòtesi planta finalment construïda

Protoracionalisme

El projecte mostra un apropament estilístic al racionalisme, estil arquitectònic que s'està consolidant, just en aquests moments, a les "Siedlungs" alemanyes (conjunts habitacionals per a obrers als barris perifèrics d'algunes ciutats alemanyes). Sovint es defineix l'estil estètic de La Casa Gran com a protoracionalista, és a dir, a cavall entre el noucentisme i el racionalisme.



Tester (1925)



Façana al carrer Rosés (1925)

RELACIÓ VEÏNAL

Molt probablement els patis han tingut un paper rellevant en la intensa relació que s'ha establert entre els habitants de La Casa Gran.

Al llarg de tots aquests anys de vida (el 2015 va celebrar el 90è aniversari), aquest ha estat testimoni de moltes i diverses iniciatives veïnals:

- Segons afirma en Xavier Theros en el seu article “Un rascacielos de barrio” publicat a El País, durant la Guerra Civil, els mateixos veïns van construir un refugi antiaeri just sota l'edifici i molt proper a un altre refugi antiaèri, situat a sota del mateix carrer Rosés. Les obres de pavimentació del pati els anys 2000-2001 van tapiar l'accés al refugi.

- A principis de la dècada dels 2000 els mateixos veïns publicaven “El Pati. Coses de la Casa Gran” un butlletí sobre la Casa Gran i els seus habitants.

- Des de la dècada dels 80 fins ben entrats els primers anys del segle 21, va funcionar un equip de futbol format per veïns del bloc i que duia el nom de “Casa Gran”.

- Al llarg de l'any, la comissió de festes del carrer Rosés “La Casa Gran”, formada per veïns del bloc i de l'entorn immediat de l'edifici, organitza activitats festives per Nadal, la revetlla de Sant Joan i, sobretot, per preparar el guarniment del carrer durant la Festa Major de Sants.

- Cada any, veïns i amics fan una excursió i que sovint inclou una calçotada.



El pati frontal s'ha utilitzat en nombroses ocasions per fer-hi activitats

EVOLUCIÓ HISTÒRICA

Més de 90 anys d'història donen per a molt i el cas de la Casa Gran no és una excepció.

En un primer moment, Antoni Pidelaserra concep el projecte com a pisos de lloguer per als seus treballadors però, al llarg de la vida de l'edifici, els inquilins van esdevenint propietaris.

Aquest fet, sumat a la manca de control i sensibilitat durant els anys de dictadura franquista, fa que molts veïns tanquin els balcons i guanyin una generosa galeria interior. Amb aquest canvi, molts apartaments són redistribuïts per situar l'estar-menjador en aquest nou espai.

Amb els criteris d'habitabilitat del segle 21 no serien acceptables característiques existents en la distribució original, com que l'estar-menjador fes menys de 10 m², que no hi hagués ni banyera ni dutxa o que per accedir al lavabo calgués sortir al balcó.

És precisament per aquests motius que les modificacions dutes a terme pels veïns són plenament comprensibles, però seria desitjable que en una futura rehabilitació de l'edifici s'establissin uns criteris estètics coherents amb la imatge original de l'edifici i que tots els tancaments exteriors s'hi adaptessin. Aquesta estratègia de ben segur ajudaria a revaloritzar un edifici patrimoni de la ciutat i a la millora d'autoestima i identitària dels seus habitants.



façana del carrer Rosés (2016)



façana al carrer Melcior de Palau (2016)

Pel que fa a les instal·lacions generals, amb la millora de les infraestructures urbanes de la zona l'autonomia de serveis de l'edifici deixa de tenir sentit. Així doncs, quan la Casa Gran es connecta a les xarxes públiques d'aigua potable i clavegueram, la fossa sèptica i els pous d'aigua queden obsolets.

L'ARQUITECTE: MODEST FEU I ESTRADA

Modest Feu i Estrada (1870-1933) fou l'arquitecte escollit per Antoni Pidelaserra per desenvolupar el projecte de la Casa Gran.

Es va titular el 1893 i la seva primera època destaca per les obres d'estil modernista. Bon amic d'Antoni Gaudí, va col·laborar amb ell en el disseny de diversos mosaics per als seus projectes. Progressivament, però, adopta els ideals de bellesa noucentista (serenor, ordre, classicisme i urbanitat) enfront de la rauxa, les formes orgàniques, el medievalisme i l'evocació a la natura del Modernisme. Tot i això, a finals dels anys 20 i principis dels 30 serà capaç d'alternar projectes d'estil modernista amb d'altres de factura noucentista.

Modest Feu i Estrada construeix fonamentalment a l'entorn de Sants, Hostafrancs i Les Corts, tot i que també fa projectes a d'altres poblacions com l'Hospitalet de Llobregat, Cornellà de Llobregat, Igualada, Molins de Rei i Sant Andreu de la Barca.

Projectes remarcables de Modest Feu i Estrada són:

- Pel que fa a habitatges:

- Casa Domènech Vila (1875) - C. de Sants, 132. Barcelona
- Casa Joaquim Pau i Badia (1902) - C. de Sants, 141. Barcelona
- Casa Consol Grassot (1902) - C. de Sants, 145-147. Barcelona
- Casa Jaume Estrada (1906) - C. de Sants, 54. Barcelona
- Casa Pedemonte (1931) - Ctra de Barcelona, 59. St. Andreu de la Barca

- Pel que fa a arquitectura industrial:

- Magatzems Figueras (1916) - Av. de València 84. Molins de Rei.
- Can Bagaria (1920) - Ctra d'Esplugues, 169. Cornellà de Llobregat.

FONTS I BIBLIOGRAFIA CONSULTADES

-Testimonis directes d'habitants de La Casa Gran

- Revista "El Pati. Coses de la Casa Gran". Butlletí editat pels mateixos veïns de la Casa Gran. Números Desembre 2000, març i juny 2001

-Arxiu Municipal del Districte de Sants

-Arxiu Contemporani de Barcelona

-Web de Patrimoni de l'Ajuntament de Barcelona

[Carrer Rosès 11-17](#)

-Article "[Un rascacielos de barrio](#)", publicat el 9 de març del 2009 a El País. Autor: Xavier Theros.

-[Blog "Memòria de Sants"](#), article sobre La Casa Gran

-Viquipèdia

[Modest Feu i Estrada](#)