

## LA FUNDACIÓ JOAN MIRÓ: LA CULMINACIÓ D'UNA AMISTAT

El globus vermell

Joan Prats, important promotor de l'avantguarda catalana, va ser el responsable de què Josep Lluís Sert i Joan Miró es coneguessin. Aquest primer contacte, l'any 1932, es va convertir en una amistat que va durar tota la vida<sup>1</sup>. De seguida, l'artista i l'arquitecte van descobrir que compartien el compromís amb les avantguardes alhora que trobaven en l'arrelament a la seva cultura, catalana i mediterrània, la identitat que els permetia avançar professionalment amb pas ferm.

Josep Lluís Sert, juntament amb altres arquitectes de la seva generació, havia fundat el GATCPAC (Grup d'Arquitectes i Tècnics Catalans per al Progrés de l'Arquitectura Contemporània) l'any 1930. L'objectiu d'aquest col·lectiu era difondre les idees de la nova arquitectura d'avantguarda que s'obria pas a Europa. Allò que els diferenciava, però, dels seus homòlegs centreeuropeus era l'interès per l'arquitectura tradicional mediterrània. Sert i els seus companys es van adonar que la millor manera d'integrar l'arquitectura moderna a un territori, a un paisatge i a una societat passava per combinar-la amb els recursos, les estratègies i els materials que són propis de la seva tradició.



Joan Miró i Josep Lluís Sert

<sup>1</sup> «L'amic Joan Prats me va fer conèixer Joan Miró i la seva obra, als voltants de l'any 1930. Els començaments de la meua carrera d'arquitecte també van ésser els començaments d'una amistat de tota la nostra vida». Esborrany manuscrit per Josep Lluís Sert per a una retransmissió radiofònica. 25 de juny de 1981. «Joan Prats. Tribute to» (1981).

El GATCPAC, com la Segona República, va tenir una durada breu i un final abrupte. Josep Lluís Sert va ser inhabilitat com arquitecte pel règim feixista i s'exilià als Estats Units. Tanmateix, va seguir sempre fidel als principis arquitectònics que tant havia defensat amb el GATCPAC. L'edifici de la Fundació Joan Miró, un dels últims grans projectes de Josep Lluís Sert, n'és un reflex clar. La Fundació suposa l'últim d'un seguit d'encontres de les obres de Joan Miró amb projectes de Josep Lluís Sert, a través dels quals es poden apreciar les idees principals que recorren tota la seva producció arquitectònica.

#### **Pavelló de la República, Taller Joan Miró i Fondation Maeght**

La primera d'aquestes trobades entre artista i arquitecte va tenir lloc en ocasió de l'Exposició Internacional de París de l'any 1937. Dissenyat per Josep Lluís Sert i Luis Lacasa, el Pavelló de la República espanyola recreava un ambient típicament mediterrani tot disposant les diferents parts del conjunt a l'entorn d'un pati central. Així mateix, el Pavelló estava concebut com una *promenade architecturale*, concepte encunyat per Le Corbusier que consisteix en establir un recorregut continu i absolutament definit, des del principi fins al final, a través d'un edifici.

L'objectiu del pavelló, clarament polític, era denunciar l'agressió feixista que patia la República. Hi havia obres com el *Guernica* de Picasso, la *Font de mercuri* de Calder –actualment també a la Fundació



Pavelló de la República. Josep Lluís Sert i Luis Lacasa. París. 1937



Taller de Joan Miró. Palma de Mallorca. 1956



Fondation Maeght. Saint-Paul-de-Vence. 1964

Joan Miró– o *La Montserrat* de Julio González. Miró hi pintà el mural *El Segador (Pagès català en revolta)* directament sobre un parament interior de l'edifici.

Un any després de la mostra parisenca, Joan Miró ja expressa el seu desig de disposar d'un gran taller on pintar<sup>2</sup>. Però aquest anhel no es concreta fins al 1954, quan Miró decideix deixar Barcelona, s'instal·la a Palma de Mallorca i encarrega a Josep Lluís Sert el projecte per al seu taller, que s'inaugura dos anys més tard.

Adaptat a un terreny esglaonat per bancals de pedra seca, el disseny de Sert consisteix en un ampli volum rectangular singularitzat per unes expressives lluernes a la coberta. Malgrat la forma singular de les *piège à lumière* –tal com Sert anomenava les lluernes–, i el fet d'estar construït bàsicament amb formigó, el taller transmet una atmosfera molt propera a la de l'arquitectura tradicional mediterrània, gràcies a les parets pintades de blanc i als acabats de ceràmica i pedra a paviments i murs.

El tercer projecte de Sert que va acollir obres de Miró va ser la Fondation Marguerite et Aimé Maeght, inaugurada l'any 1964 a Saint-Paul-de-Vence, a la Costa Brava. Situat en un entorn natural sota una pineda, l'edifici es desgrana en diversos volums per evitar una presència massa imponent. Alhora, el projecte aprofita la topografia per generar terrasses i espais exteriors clarament delimitats on el mateix Miró va crear

---

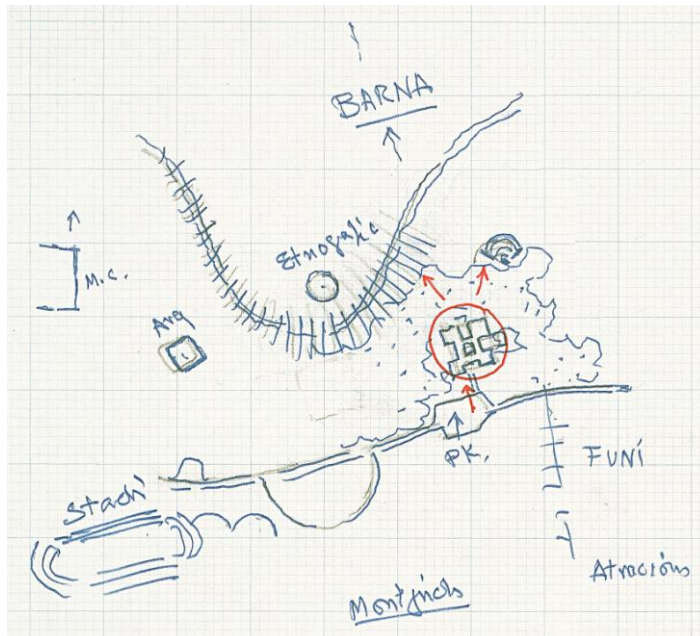
<sup>2</sup> «El meu somni, quan pugui establir-me a qualche lloc, és de tenir un gran taller, no tant per raons d'il·luminació, llum del nord, etc., que em deixen indiferent, sinó més aviat per tenir espai, moltes teles, ja que com més feina faig, més desitjos estic de fer-ne». Joan Miró, «Je rêve d'un grand atelier», a *XXe siècle*, núm. 2, París, maig de 1938, pàg. 25-28.

el seu laberint d'escultures. També Georges Braque o Alberto Giacometti hi crearen obres expressament.

Pocs anys més tard, l'edifici de la Fundació Joan Miró va esdevenir la culminació d'aquesta llarga relació d'amistat i de projectes conjunts.

### La Fundació Joan Miró

L'any 1968 Miró planteja a Sert la idea de crear la seva pròpia Fundació a Barcelona i ràpidament trien Montjuïc com el millor emplaçament: les vistes sobre la ciutat, el parc que envoltaria el centre i la popularitat de la muntanya entre els barcelonins en feien el lloc idoni<sup>3</sup>. De seguida Miró detalla a l'arquitecte<sup>4</sup> com vol que sigui la seva Fundació: un centre que pugui acollir una àmplia exposició permanent de la seva obra i que alhora estigui obert a l'experimentació i a les diferents formes d'expressió artística (cinema, música, teatre...). És a dir, el que finalment esdevindria el CEAC (Centre d'Estudis d'Art Contemporani). A la mateixa carta, Miró es fa ressò de la idea de Sert de preveure un museu que pugui ampliar-se en el futur si les circumstàncies ho requereixen, fet que es produeix en



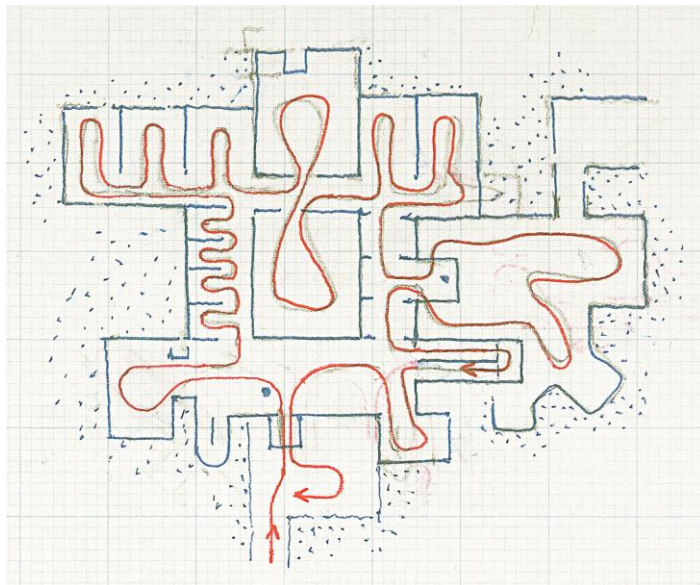
Emplaçament de la Fundació Joan Miró. Croquis de Josep Lluís Sert

<sup>3</sup> «Montjuïc és més el cor de Barcelona. Té vistes dominant la ciutat. Per les escultures pots tenir un fons de cel i muntanyes. Estarà voltat d'un gran parc, amb altres museus, instal·lacions esportives, central de televisió, cinema, etc. És un lloc concorregut per tota mena de gent, que vol dir més popular». Carta de Josep Lluís Sert a Joan Miró. Cambridge, 17 d'agost de 1968.

<sup>4</sup> Carta de Joan Miró a Josep Lluís Sert. Mont-roig, 1 d'octubre de 1968.

dues ocasions, el 1988 i el 2001, totes dues a càrrec de Jaume Freixa, deixeble i col·laborador de Josep Lluís Sert.

Abans d'acabar l'any 1968, Sert respon des dels Estats Units<sup>5</sup> amb una carta on ja detalla clarament les idees i els recursos arquitectònics principals que definiran el projecte, idees i recursos utilitzats en molts del seus dissenys anteriors. L'aspecte antimonumental aconseguit desmembrant l'edifici en volums diversos i atorgant-los formes diferents segons la funció; l'ús de la llum natural captada a través de lluernes; la combinació de materials moderns, com el formigó armat, amb d'altres procedents de la tradició local, com la ceràmica; l'estreta relació entre l'arquitectura, l'art i el paisatge circumdant potenciada per terrasses i jardins amb escultures; i l'ús del pati central com element organitzador de l'edifici i de la *promenade architecturale* com recurs per guiar el visitant a través de l'exposició.



Esquema de la *promenade architecturale*. Croquis de Josep Lluís Sert

Des d'aquestes primeres cartes, on les intencions de Miró i les idees de Sert ja quedaven ben definides, fins a la inauguració de la Fundació l'any 1975 passaren set anys de disseny i construcció de l'edifici durant els quals els trets principals del projecte es mantingueren invariables.

Així, la Fundació Joan Miró, situada a la vessant nord de la muntanya de Montjuïc, es presenta oberta cap al carrer, per una banda, i bolcada cap a la ciutat, per l'altra. L'eix d'entrada, una rampa de pendent

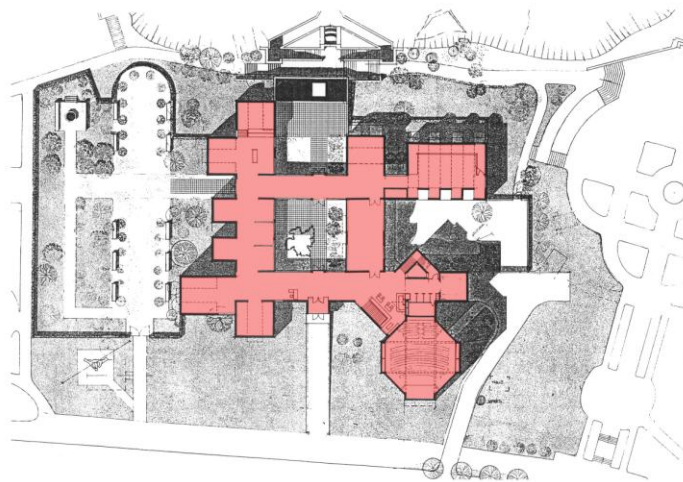
---

<sup>5</sup> Carta de Josep Lluís Sert a Joan Miró. Cambridge, novembre de 1968.



invers al de la vessant de la muntanya, creua tot l'edifici des del carrer fins a la terrassa-mirador sobre Barcelona, tot travessant el Pati de l'olivera. Dotat d'una evident funció representativa i simbòlica –amb l'olivera com a símbol d'arrelament a la terra i a la cultura mediterrània–, el pati és el buit al voltant del qual s'organitza tot l'edifici i, alhora, dóna llum als espais expositius que el circumden. Així, és precisament al seu entorn que es desenvolupa l'itinerari expositiu en forma de *promenade architecturale*, el qual recorre les sales al voltant del pati i, després de pujar la rampa de la sala d'escultures, permet visitar les terrasses encerclant de nou el pati en sentit invers. Al llarg del recorregut, Sert juga amb eixos i línies visuals, dobles espais, desnivells i rampes per enriquir la visita i fer de l'arquitectura el mecanisme idoni perquè la trobada entre espectador i obres d'art sigui el més satisfactòria possible.

Atenent al diseg de Joan Miró, la Fundació és molt més que un museu dotat de sales d'exposició i, per tant, el programa es complementa amb una biblioteca, un arxiu i un auditori. Aquest caràcter multifuncional es fa palès en l'aparença formal de l'edifici. D'una banda, els espais expositius són identificables com una concatenació de volums cúbics dotats de llurnes al voltant del Pati de l'olivera. D'altra banda, les funcions complementàries s'ubiquen en un volum de planta octogonal i d'una alçada marcadament superior a la resta del complex. Fidel a una de les màximes principals del funcionalisme, Sert deixa que la forma vingui definida per la funció dels espais que projecta. Una estratègia que,



Planta baixa de la Fundació Joan Miró



especialment en aquest cas, permet entendre clarament l'edifici des de l'exterior.

La Fundació Joan Miró es va inaugurar el 10 de juny de 1975 i va culminar la sèrie de trobades entre els projectes de Josep Lluís Sert i les obres de Joan Miró. L'afany continuat de l'arquitecte per fer combregar els seus projectes amb l'art d'avantguarda, i el somni de l'artista de trobar el marc idoni, visceralment mediterrani, per a les seves obres, van dotar Barcelona de la millor col·lecció de Joan Miró en un dels edificis més reeixits de Josep Lluís Sert. Una amistat llarga, intensa i, sense dubte, d'allò més profitosa.