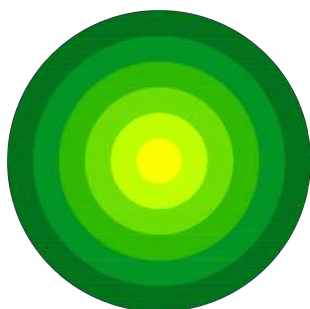


II JORNADES DE PERMACULTURA I EDUCACIÓ

Renaturalització d'espais educatius

Recull Conclusions Jornades



Emplaçament	Palau Sant Jordi de Barcelona
Marc	BioCultura BCN 2018
Organització	Instituto Ecohabitar + El globus vermell + Educa Permacultura
Dates	3-4 de maig
Horari	15:30 a 19:30 h

BioCultura, Fira de Productes Ecològics i Consum Responsable, és una trobada de caràcter internacional que se situa entre les dues més importants d'aquestes característiques que tenen lloc a Europa. La llarga trajectòria de l'esdeveniment (aquesta serà la 25a edició a Barcelona) posa de manifest l'èxit del moviment de la cultura biològica.

A BioCultura es donen cita productors, distribuïdors, professionals i consumidors que demostren el dinamisme del sector, símbol alhora del canvi necessari i imprescindible, per fer el pas definitiu cap a un món realment sostenible.

Dins d'aquesta Fira, l'Institut Ecohabitar organitza unes jornades de bioconstrucció i permacultura adreçades a tots els públics. L'any passat les jornades de permacultura i educació es van celebrar gràcies al recolzament d'entitats privades i públiques com són l'Institut Municipal d'Educació, Instituto Ecohabitar, Asociación Vida Sana, Cambium, Milanta i El globus vermell, a més de tots els ponents i participants que van aportar el seu coneixement i experiència.

Enguany, vist el número creixent de projectes i intervencions de redisseny d'espais exteriors als centres educatius a Catalunya, es proposa centrar les jornades de permacultura i bioconstrucció en l'àmbit educatiu, per segon any consecutiu, tot posant de manifest el paper de la permacultura com a eina de disseny al servei de l'educació.

Les jornades pretenen emmarcar en un mateix escenari a professionals del sector de l'educació i la pedagogia amb permacultors, arquitectes i bioconstructors, apropant a les comunitats educatives exemples i projectes en funcionament per tal que serveixin de guia en la transformació dels nostres centres escolars i sistemes pedagògics vers un sistema educatiu avançat.

OBJECTIU DE LES JORNADES

Els processos de transformació dins dels centres escolars que s'estan vivint arreu del nostre territori són cada vegada més nombrosos. No existeix un protocol clar d'actuació ni en termes legal-administratius, ni en qüestions pràctiques comunitàries o pedagògiques. Les preguntes de les escoles vers l'administració i ajuntaments són moltes i de moment no hi ha canals institucionals clars o àgils a través dels quals obtenir resposta.

La necessitat real de transformació dels centres educatius porta a aquests a iniciar processos incerts impulsats per l'energia i la il·lusió de fer-ho. Cada centre amb les seves habilitats, estratègies i creativitat va donant resposta als canvis i transformacions que necessita. I el cert és que el nombre de bons exemples, de projectes implementats i recursos cada vegada és major.

Endreçar i posar a l'abast de tothom totes aquestes experiències és bàsic per a facilitar que s'impulsin nous processos i que es vagin multiplicant a tots els centres escolars del nostre territori.

L'objectiu principal de les jornades és el d'apropar mètodes, tècniques de disseny i experiències a les comunitats educatives i als professionals interessats de la mà d'experts en la matèria. En el nostre territori actualment hi ha un nombre creixent de col·lectius, plataformes o professionals independents treballant en la transformació de les infraestructures educatives així com els seus programes educatius.

Tot plegat amb l'objectiu general d'activar la consciència col·lectiva per construir ciutats eficients i saludables que tendeixin a disminuir la dependència energètica i, en conseqüència, la petjada ecològica, tal i com marquen els objectius establerts al Compromís Ciutadà per la Sostenibilitat 2012-2022.

Objectius específics

La celebració d'aquestes jornades pretén:

- Donar eines a les comunitats educatives per afrontar processos de transformació físics i pedagògics als seus centres.
- Difondre antecedents pedagògics (espai exterior + educació, escoles del bosc), referents locals i internacionals.
- Conèixer la situació legal per a l'implementació de projectes de redisseny a les escoles.
- Mostrar projectes de redisseny de centres educatius tant en l'àmbit de la formació reglada com no.
- Donar a conèixer la permacultura com a eina de disseny per a les escoles (transformació dels patis i programes educatius).
- Enfortir la relació entre permacultura i educació, apropant la permacultura a un públic no especialitzat.
- Compartir coneixements de les diferents àrees tractades a través d'un Espai obert d'opinió

PROGRAMA

Dijous 3 / tarda

01_ Una conversa natural sobre escoles (16:00h / 30+20 min públic)

Ponents: Heike Freire, Pitu Fernández, Carme Cols i Sergi Caballero

02_ Renaturalitzar els patis des de la permacultura (17:00h / 30+20 min públic)

Ponent: Mamen Artero (El globus vermell)

03_ Taula d'experiències de centres educatius en transformació (open space) (18:00h / 25+50 min públic)

- CAIEV. Comunitat educativa / Juan Pedro Franco, Atenea Girol
- Phoenicurus / Gisela Mir Viader, Mark Biffen
- Mas les Vinyes / Sergi Caballero, Ariadna Tremoleda
- Espai TATAKUA / Eva Campomar Pons

04_ Conclusions sessió (19:30 h / 15 min)

Facilitadora: Mamen Artero (El globus vermell)

Divendres 4 / tarda

05_ "Com està el pati" al nostre territori? (16:00h / 30+20 min públic)

Ponents: Pitu Fernández i Carme Cols
Representants del grup de treball "Com està el Pati"
de l'Associació de Mestres Rosa M. Sensat

06_ Repensem els espais educatius (marc legislatiu) (17:00h / 25+20 min públic)

Ponent: Maite Mínguez
Cap del Servei de Gestió de Construccions Escolars. Dept Ensenyament

07_ Taula d'experiències centres educatius en transformació (open space) (18:00h / 25+50 min públic)

- CEIP Els Ilorers / Oriol Ferrando
- EBM Xiquets i Xiquetes de Valls / Marta Secall
- Luperçu / Ivan Tellaetxe
- Escola JM Ciurana. Sant Boi de Llobregat / Ferran Ballesteros
- Escola la Trama / Mamen Artero

08_ Conclusions sessió (19:30h / 15 min)

Facilitadora: Mamen Artero (El globus vermell)

Una conversa natural sobre escoles

Heike Freire, educadora autora del blog www.educarenverde.blogspot.com.es/

Pitu Fernández i Carme Cols del Nou Safareig, www.elnousafareig.org

Sergi Caballero, permacultor de la comunitat Mas Les Vinyes, www.maslesvinyes.com

A la taula un permacultor, mestres jubilats experts en transformació de patis i una educadora especialitzada en pedagogia del verd. Per iniciar aquests dos dies d'intercanvi de coneixement i reflexió entorn a la Renaturalització dels espais educatius, es llencen sobre la taula paraules relacionades amb la temàtica a tractar... i la conversa es va teixint...

Doncs la **pista de futbol**, ens crea a tots rebuig, però és que al final als infants els hi agrada jugar a pilota, clar que no cal una pista de 30 x 20 m de formigó, potser oferint altres possibilitats, altres tipus de paviments o superfícies, l'espai podria ser polivalent. Clar en tot plegat cal molta **creativitat**, qualsevol procés implica reptes, canvis, treball col·laboratiu, i cal afrontar-ho amb molta creativitat.

Canvis que poden ser introduïts i estudiats des de la **permacultura**, entenent-la com un mètode de disseny aplicable a qualsevol sistema. La nostra escola com a **ecosistema**, que no viu aïllat del seu entorn, viu i conviu envoltat d'altres sistemes formant sistemes superiors, els nostres barris, les nostres ciutats...

I van apareixer altres paraules com **jardí, comunitat educativa, transformació pedagògica, canvi climàtic...** i la conversa la donem per finalitzada per que s'acaba el temps però aquestes i moltes altres paraules relacionades aniran sorgint al llarg de les jornades.



Renaturalitzar els patis des de la permacultura

Mamen Artero (El globus vermell)

El col·lectiu d'arquitectes El globus vermell, en la seva tasca d'apropar l'arquitectura a la ciutadania, es troba moltes ocasions treballant en el disseny col·laboratiu d'espais educatius o entorn a ells. Entenent cadascun dels projectes i llocs a redissenyar com ecosistemes, s'estudien i es tracten des de la perspectiva de la permacultura. Sent la permacultura una eina de disseny d'hàbitats humans regeneratius, amb la peculiaritat a diferència d'altres sistemes de disseny de que es basa en 3 principis ètics: la cura de la terra, la cura de les persones, i l'intercanvi just dels excedents.

La relació entre els elements de l'ecosistema (la pista de futbol, l'hort, els arbres, les taules, les persones...) determinarà l'estat del sistema. Quan més relacions i més interdependències existeixen entre els elements, el sistema serà més resilient, donant resposta a canvis externs, gràcies a la redundàcia del sistema.

Els processos de transformació dels patis de les nostres escoles, no són només una qüestió estètica, són una oportunitat per replantejar-se tot el Sistema, els elements existents, la introducció de nous i les seves relacions. La introducció d'elements naturals al nostre pati per exemple, comportarà un procés de reflexió de tota la comunitat, un estudi de pros i contres, uns acords i uns compromisos per part de les parts implicades... i unes noves responsabilitats i usos de l'espai, així com el qüestionament de certs mecanismes instaurats pedagògicament parlant...



II JORNADES DE PERMACULTURA I EDUCACIÓ

Renaturalització d'espais educatius

Intervencions

"Com està el pati" al nostre territori?

Pitu Fernández i Carme Cols,

representants del grup de treball "Com està el Pati" de l'Associació de Mestres Rosa M. Sensat

Els espais exteriors oblidats en educació.

Grisos, tristos, amb molts problemes de convivència, on la natura és invisible en moltes escoles i en d'altres prohibida o oblidada. Els patis de les nostres escoles disposen d'un entorn pobre en oportunitats però també en canvis d'actituds i de mirades.

Des de fa més de deu anys estem investigant amb centenars d'escoles sobre les seves possibilitats educatives. Sobre la necessitat d'un ambient acollidor, que es pugui habitar d'una altra forma, renaturalitzat, amb diferents ambients, ombra, desnivells, espais de trobada...

Amb aquests plantejaments estem investigant en el grup de treball COM ESTÀ EL PATI? de l'Associació de mestres Rosa Sensat, un col·lectiu de persones multidisciplinar de mestres, arquitectes, tècniques de medi ambient, antropòlogues, etc. Entenent el pati com un ambient més de l'escola que va més enllà dels 30 minuts d'esbarjo. No parlem de l'hora del pati, sinó de l'espai del pati. Un lloc per a la convivència, la socialització, la creativitat, la cultura, la ciència i la salut com a aprenentatges vitals al llarg de tota la vida.

El concepte educatiu, l'organització del temps, dels materials, de les propostes que volem oferir a l'espai exterior ens ajuden a fer un disseny compromès amb una pedagogia respectuosa.

Des d'aquesta òptica, les comunitats educatives s'organitzen i van trobant eines per posar sobre paper un projecte que sigui capaç d'il·lusionar a l'equip de mestres, a les famílies i als que gestionen la política del municipi. Fent possible una cultura de coresponsabilització i de coneixements compartits en una escola en construcció constant.



Repensem els espais educatius (marc legislatiu)

Maite Mínguez, Cap del Servei de Gestió de Construccions Escolars del Departament d'Ensenyament

Una de les tasques del Servei de Gestió de Construccions Escolars és l'elaboració i revisió del llibre de Criteris per a la construcció de nous edificis per a centres docents públics, que segons ens explica la cap de la secció, és on trobem els requeriments mínims que han de complir els centres docents. Es parla poc dels disseny dels espais exteriors, es fa referència a la superfície de pati en funció de nombre d'alumnes, la pista poliesportiva, el sorral al pati d'infantil, l'hort i la superfície porxada mínima.

Respecte a la presència de natura als patis comenta que hi ha un recull de plantes i arbres que no es permeten per la seva toxicitat.

És molt contundent en l'obligació de complir la normativa malgrat que exposa que es pot fer tot allò que no estigui prohibit.

La posició del Departament és d'obertura a nous reptes, tot i la manca de recursos econòmics i de personal de l'Administració per poder fer front a tots els canvis.



II JORNADES DE PERMACULTURA I EDUCACIÓ

Renaturalització d'espais educatius

Projectes presentats

CENTRE EDUCATIU CAIEV, CA L'AULET

L'objectiu d'aquest projecte de transformació és enriquir l'oferta pedagògica envers el respecte a la vida i els seus processos de desenvolupament. Tot creant un centre educatiu que el seu propi funcionament ofereixi vivències en el camp de la sostenibilitat i l'ecologia en general que es puguin incorporar fluidament en el currículum pedagògic.

Des del suministrament energètic, l'ús del sol. La transformació dels espais interiors i exteriors amb materials naturals seguint criteris de qualitat hidrotèrmica i acústica. L'ús de recursos biològics per cobrir les necessitats de materials pedagògics i la producció dels mateixos recursos.

Nom representant taula Atenea Girol i Juan Pedro Franco de Terramans Permacultura i Biocosntrucció

Tipologia de projecte Escola d'Educació Viva per infants de 3 a 15 anys.

Emplaçament Finca rural a Sant Cebrià de Vallalta (Alt Maresme)

Agents implicats Direcció Pedagògica, Comissió Infraestructures

Any inici 2017

+ info terramanspermacultura@gmail.com



II JORNADES DE PERMACULTURA I EDUCACIÓ

Renaturalització d'espais educatius

Projectes presentats

PHOENICURUS

Els espais oberts d'una escola o institut són un entorn perfecte per crear-hi un hort, plantar-hi fruiters, plantes aromàtiques o valorar les silvestres... gosar somiar en un "pati comestible"; i, a partir d'això, treballar temes tan amplis com la nostra relació amb el medi ambient o els impactes de la nostra alimentació.

Com a Phoenicurus sempre hem tingut com a punt de partida l'enfocament de la permacultura, aquesta impregna tot el que fem. Així doncs, no concebem l'agricultura sense pensar en l'entorn social; i no imaginem una altra gestió de l'hort que el fluir amb la natura i els seus cicles.

Nom representant taula Gisela Mir Viader de Phoenicurus

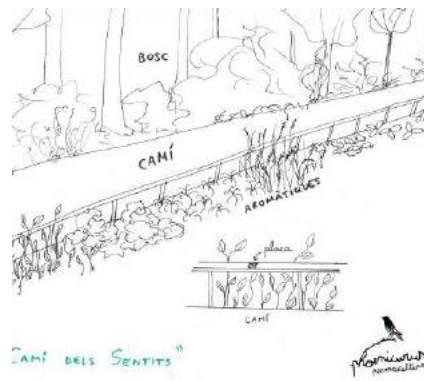
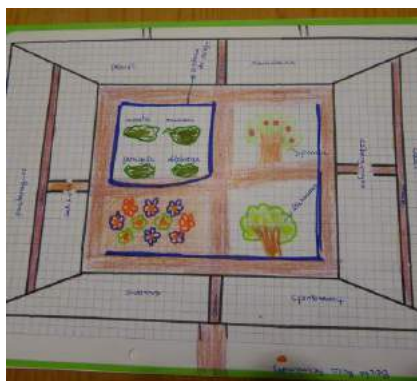
Tipologia de projecte Formació en permacultura i horticultura ecològica en cursos per a adults; col·laboració amb escoles i instituts; disseny i assessorament

Emplaçament Cardedeu (Barcelona)

Agents implicats 2 formadors de Phoenicurus + professors de cada grup classe dels centres educatius

Any inici 2009 (inici de Phoenicurus) i 2015 (inici del treball regular amb centres educatius)

+ info phoenicurus.wordpress.com/



II JORNADES DE PERMACULTURA I EDUCACIÓ

Renaturalització d'espais educatius

Projectes presentats

MAS LES VINYES

Mas Les Vinyes és un projecte de resiliència que utilitza la permacultura com a eina de disseny i filosofia de vida. Actualment hi vivim 3 nuclis familiars -5 adults i 4 infants- i produïm verdura, fruita, cereal, ous i carn. Per promoure una forma de vida més responsable organitzem formacions contínues i puntuals, rebem persones voluntaries i oferim estades de turisme conscient en un entorn natural i regeneratiu. Participem en la recuperació de varietats antigues i autòctones de llavors hortícoles i d'arbres fruiters.

Nom representant taula Sergi Caballero i Ariadna Tremoleda. Cooperativa Mas Les Vinyes

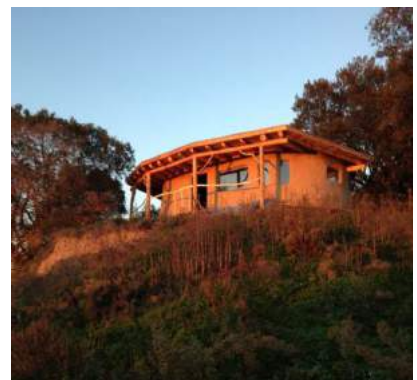
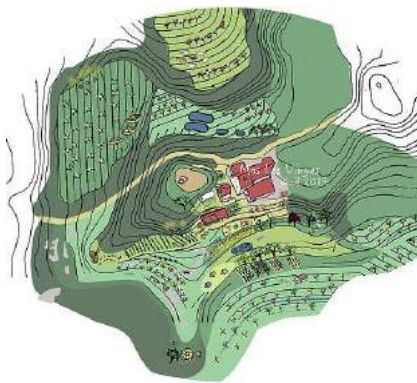
Tipologia de projecte Producció agrícola i formació

Emplaçament Lluçanès - Sant Martí d'Albars

Agents implicats 5 adults i 4 infants

Any inici 2013

+ info maslesvinyes.com



II JORNADES DE PERMACULTURA I EDUCACIÓ

Renaturalització d'espais educatius

Projectes presentats

BOSC ESCOLA TATAKÛA I L'ESCOLA AL BOSC

Som un projecte Cooperatiu que gestiona un espai natural, entès com un espai d'aprenentatge actiu, on des de diferents prismes educatius, fem un acompanyament a la infància amb la natura com a referent, i el seguiment emocional com la base de les relacions educatives.

Un espai vital on les persones adultes i infants de la comunitat troben els elements necessaris per créixer amb llibertat, responsabilitat i entusiasme.

Amb el Bosc Escola oferim una experiència socioeducativa a la natura, en una etapa d'escolarització no obligatòria. Un espai permeable a altres realitats educatives de l'entorn.

Nom representant taula Eva Campomar de de Tataküa Coop.

Tipologia de projecte Cooperativa que gestiona un espai natural com a un espai d'aprenentatge actiu.

Emplaçament Amposta (Terres de l'Ebre)

Agents implicats Infants, famílies, acompanyants, escola pública, ajuntaments, altres cooperatives, associacions i espais d'aprenentatge.

Any inici 2014 / 2015

+ info espaitatakua.wordpress.com/author/espaitatakua/



II JORNADES DE PERMACULTURA I EDUCACIÓ

Renaturalització d'espais educatius

Projectes presentats

AULA VIVA

El projecte situa els alumnes fora de l'equipament escolar, al bell mig de l'espai públic. Des d'aquesta perspectiva, dintre de l'horari escolar amb un currículum transversal, es desenvolupa l'Aula Viva.

Amb dues sessions setmanals es transmeten als alumnes de 5é i 6é conceptes d'agroecologia urbana, permacultura, treball comunitari i cooperatiu, i altres eines i metodologies de sostenibilitat, aplicats a l'espai comú que envolta l'escola.

Com a projecte comunitari, té l'objectiu d'incloure la participació ciutadana des de diversos sectors com escoles bressol, primària o instituts, les Ampes i el veïnat del barri.

L'Aula viva és l'inici del projecte de la transformació del parc lineal que arribarà fins a estació de Sants, i connectarà amb el projecte de la Model i super illa de l'eixample per una banda, i per altra banda serà la unió entre el camí amic de Compte Borrell fins la super illa de Sant Antoni. Un macro projecte que abraça milers de metres quadrats de la ciutat de Barcelona.

Nom representant taula Oriol Ferrando

Nom entitat responsable projecte Jardins d'Emma

Tipologia de projecte Educació agroecològica i transformació de l'ecosistema urbà.

Emplaçament L'Eixample esquerre, Barcelona

Agents implicats Grup pedagògic i organitzador de l'Aula viva, escola Els Llorers, Ajuntament Barcelona.

Any inici 2017



II JORNADES DE PERMACULTURA I EDUCACIÓ

Renaturalització d'espais educatius

Projectes presentats

EL MATERIAL NATURAL A LES MANS DELS INFANTS

Un llarg recorregut en la vida de l'escola dels més petits. L'observació ens acompanya a sortir d'un món ple de plàstic, amb estances tancades, amb mil propostes de joguines estructurades. La reflexió, un món poc creatiu, repetitiu i estressant, ens fa pensar en noves propostes.

Avui, gairebé després de deu anys, hem vençut molt reptes creant escenaris verds, "el jardí de l'escola", retornant la natura als infants. Mostrant dia a dia les petites històries i el seu joc, trobant allò que la ciència ja ha mostrat: els beneficis de créixer explorant el món de les relacions, el món dels sentits, el món del benestar, el món de la creativitat, el món dels records.

Explicarem i mostrarem el que passa, dia a dia, creixent embolcallats de natura.

Nom representant taula Marta Secall Roca

Nom entitat responsable projecte EBM Xiquets i Xiquetes de Valls

Tipologia de projecte Experiències

Emplaçament Jardí de l'EBM Xiquets i Xiquetes de Valls

Agents implicats Infants, famílies i mestres

Any inici 2007



II JORNADES DE PERMACULTURA I EDUCACIÓ

Renaturalització d'espais educatius

Projectes presentats

LURPEKO SUBTERRANEOS HACIA LA SOSTENIBILIDAD

Lurpeko és un projecte social que pretén crear una plataforma on hi càpiguen diferents propostes sobre una nova visió més sostenible dins de les quatre dimensions proposades per Gaia Education (Social-Ecològica-Econòmica i Connexió amb la Natura).

Per això el seu objectiu se centra en tres àmbits principals:

La cura de la Terra - mitjançant un projecte sostenible que pugui crear un petit grup d'hortalisses i fruites emplaçat a Delika (Araba).

La cura de les Persones - mitjançant el desenvolupament d'activitats formatives sobre les quatre dimensions de la sostenibilitat a través de la REAS i les Agendes Locals 21 i 21 Escolar.

La connexió amb la Natura - mitjançant les rutes de senderisme i el turisme sostenible

Nom representant taula Ivan Tellaetxe Ulesi, Maria Jesús Yarza i Basquelands Way

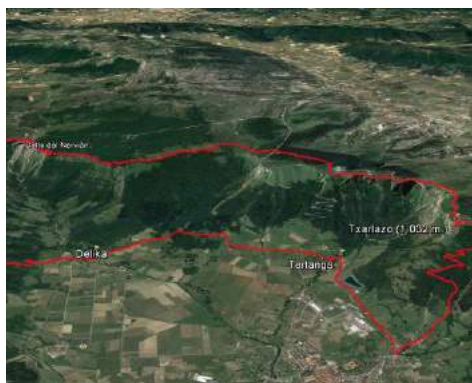
Nom entitat responsable projecte Lurpeko

Tipologia de projecte Formació en les quatre dimensions de la sostenibilitat a través de la Permacultura i el caminar a la Natura

Emplaçament País Basc amb seu a Delika (Lurpeko) i Donosti (Basquelands way)

Agents implicats Ivan Tellaetxe com a promotor de Lurpeko i Alfonso Nuñez promotor de Basquelands Way

Any inici 2018-19 (Lurpeko) – 2016-17 (Basquelands Way)



II JORNADES DE PERMACULTURA I EDUCACIÓ

Renaturalització d'espais educatius

Projectes presentats

ESCOLA JM CIURANA

El projecte va començar com a una il·lusió d'algunes famílies de P3 l'any 2011, que vam exposar a través de la comissió de mares i pares delegats a l'Escola. L'Escola va acollir el projecte amb molta il·lusió, ja que des de l'escola ja es pensava en transformar els patis de l'Escola. Es va formar així la primera comissió famílies-escola, i conjuntament vam presentar el projecte a l'Ajuntament. La reacció de l'Ajuntament va ser molt positiva, i es van oferir de seguida a col·laborar i donar suport institucional al projecte. En aquest moment vam contactar amb El Safareig. La Carme i el Pitu han estat una suport imprescindible per al projecte, sobretot en els moments en què semblava que no anava endavant. Després de diversos moments de dificultats i desànim, va entrar en el projecte el Ferran Ballesteros que, després d'escoltar les nostres idees va plasmar-les en un plànol, tot posant la seva creativitat. A partir del curs 2014-2015 van començar les primeres transformacions. Vam construir un iglú vegetal autosostenible, dos sorrals, vam plantar arbres... Actualment el projecte avança, i gràcies a la implicació de tots els actors actualment el tenim realitzat al 50 per cent. Continuem en marxa, i aquest curs hem realitzat diverses actuacions, i en tenim d'altres en fase de concreció, que es realitzaran abans del final d'aquest curs.

Nom representant taula Ferran Ballesteros

Nom entitat responsable projecte AFA de l'Escola Josep Maria Ciurana i Comissió EmPATItza't

Nom projecte EmPATItza't

Tipologia projecte Projecte de transformació del pati de Sorra de l'Escola Ciurana.

Emplaçament Escola Josep Maria Ciurana de Sant Boi de Llobregat

Agents implicats Escola, AFA, Ajuntament, famílies i barri.

Any inici 2011



II JORNADES DE PERMACULTURA I EDUCACIÓ

Renaturalització d'espais educatius

Projectes presentats

ADEQUACIÓ DEL PATI LA TRAMA

Què

Renaturalitzar el pati de l'escola omplir-lo de vida, de desnivells i aigua, oferint varietat d'espais i propostes als infants, conscients de que l'exterior és un espai d'aprenentatge.

Com

Amb un projecte d'adequació consensuat per Ensenyament i Ajuntament. Desenvolupat per l'AMPA i El globus vermell després d'un llarg procés de recollida d'opinions, desitjos i necessitats. Basat en els principis de disseny permacultural.

Quan

Durant 4 mesos, i a través de Jornades Familiars Participatives es van copsant i vivint els canvis...el mur verd, el desnivell, els dipòsits de recollida d'aigua de pluja, la bomba manual, la connexió amb la pista superior, les jardineres, el sistema de reg, les plantes, un arbre, els tendalls...

Nom representant taula Mamen Artero

Nom entitat responsable projecte El globus vermell

Tipologia de projecte Adequació de pati escolar, projecte comunitari

Emplaçament Escola Pública de Sabadell, entorn molt urbanitzat

Agents implicats Comunitat educativa de l'escola, AMPA La Trama, Viver 3 turons

Any inici 2017

+ info <http://elglobusvermell.org/serveis/participacio-ciudadana/adequacio-pati-trama/>



II JORNADES DE PERMACULTURA I EDUCACIÓ - Renaturalització d'espais educatius

A mode de conclusió

Es llencen sobre la taula una sèrie de paraules que s'aniran repetint al llarg de les Jornades. Aquestes apareixen a l'atzar a mida que els participants les fan sortir d'un barret.

Paraules com permacultura, pista de futbol, ecosistema, jardí, creativitat, pedagogia... van sorgint i la conversa es va teixint, com inici d'un parell de dies intensos de reflexió i intercanvi.

Estem parlant de com afrontar la transformació de les nostres escoles tan física com pedagògicament parlant, i ho fem de la mà d'experts de l'àmbit de la permacultura, agents del món de l'ensenyament, comunitats educatives, o persones conscients de la necessitat d'adequar un sistema educatiu en alguns casos obsolet.

Ens acompanyen Heike Freire llicenciada en psicologia i filosofia, autora del blog i el llibre Educar en verde, entre d'altres. Pitu i Carme autors del blog El nou safareig, dos mestres jubilats que dediquen el seu temps lliure a l'acompanyament d'escoles en aquests processos. Sergi Caballero permacultor i membre de la granja-escola Mas Les Vinyes. Mamen Artero arquitecta i permacultora d'El globus vermell, col·lectiu d'arquitectes que treballa per apropar l'arquitectura tot formant una ciutadania crítica amb el seu entorn. Antonio Scotti, formador y disenyador de permacultura de Cambium Permacultura en Formació. Maite Mínguez cap del servei de gestió de construccions escolars del departament d'ensenyament de la Generalitat, entre altres...

Les Jornades van prenent força i forma, el número de projectes en marxa en el nostre territori és creixent, així que cada vegada més hi ha persones interessades en informar-se o formar-se per tal de poder afrontar la transformació de les seves escoles. Processos complexos pel número d'agents implicats en la transformació, són processos intrínsecament participatius on de vegades les parts des de la intuïció i la il·lusió treballa per la introducció de millores en els seus ecosistemes (escoles), però amb quins criteris s'hauria de fer?

Es parteix de la base de que la majoria dels patis de les escoles públiques del nostre país, tenen una configuració semblant, pista d'esports de formigó, poca vegetació, espais pobres, poques vegades dissenyats com espais d'aprenentatge. Conseqüència d'una normativa existent mínima i poca atenció o cura de l'espai exterior per que fins el moment ha estat considerat un espai residual dins d'una infraestructura educativa



Però els estudis existents sobre pedagogia del verd, sobre les bondats del contacte amb la natura pel desenvolupament de l'infant o el benestar de les persones, ens porten a reconsiderar l'espai exterior com un espai d'oportunitats, on espai a repensar i redissenyar on la introducció de la natura és el punt clau.

La permacultura com a mètode de disseny d' hàbitats humans regeneratius, es proposa com a eina de disseny al servei d'aquestes transformacions. Tenim un sistema (l'escola) amb una sèrie d'elements que el configuren: la pista, el sorral, la zona d'infantil, les aules, el gimnàs, la biblioteca, el menjador, la cuina, la comunitat dels alumnes petits, dels mitjans, dels grans, els professors, les famílies..., endreçar, reubicar, millorar, connectar o introduir nous elements tot creant un sistema més ric i resilient enfront les necessitats existents o futures, serà l'objectiu del projecte permacultural.

El sistema no millora amb la introducció de nous elements o la supressió d'altres, l'estudi del sistema ha de ser global tenint en compte els elements físics però també aquells invisibles com són el projecte educatiu del centre, l'entorn social en el que es troba, el nivell socio-cultural de les famílies, la relació amb el barri, l'administració o l'ajuntament al que pertany...

La transformació dels espais educatius exteriors va més enllà de la introducció d'uns arbres o un sorral en el pati, es tracta de la revisió de tot el sistema, de l'adequació de les parts, d'un procés d'aprenentatge de tota la comunitat vers una transformació profunda passant del nivell personal al comunitari.

I tot per l'educació d'uns infants, que necessiten eines per un futur incert, un futur on el canvi climàtic ens farà afrontar situacions inimaginables avui. Projectes comunitaris com la transformació dels patis, són una oportunitat per a treballar en col·laboració, de manera creativa buscant solucions adequades segons les circumstàncies, els recursos, els elements de partida... un molt bon exemple de com afrontar reptes i introduir canvis en el sistema, que els nostres infants poden experimentar de forma vivencial interioritzant processos per aplicar en un futur en el seu entorn i a les seves vides.









+ info

educapermacultura.org

facebook.com/educa.permacultura

info@elglobusvermell.org

